

Economía de los hogares



Clara Jusidman
17 de mayo 2017

Las familias como construcción social

- Las familias son una construcción social en permanente transformación por factores económicos, sociales, demográficos y culturales e incluso, políticos.
- Son arreglos de convivencia para recrear espacios de afecto, acogimiento, seguridad, identidad, transmitir saberes, asegurar la sobrevivencia y el cuidado, enfrentar nuevas realidades y crisis.

- Las estructuras familiares se están a diversificando en sus configuraciones por sexos y generaciones y en su funcionamiento en cuanto a modalidades de convivencia, relaciones intergeneracionales, distribución de responsabilidades y de poder, así como en su ubicación territorial.

Clasificaciones de familias/hogares

Tipos de hogares

- **FAMILIARES**
- **Nucleares**
 - Biparentales con hijos
 - Biparentales sin hijos
 - Monoparentales
 - jefatura masculina
 - jefatura femenina
- **Extensos** (nuclear + otros parientes)
- **Compuestos** (nuclear + con o sin otros parientes + no parientes)
- **NO FAMILIARES**
- **Unipersonales**
- **Corresidentes** (personas no emparentadas)

Por etapas del ciclo de vida

- **Pareja sin hij@s**- No l@s ha tenido. Mujer menor de 40 años
- **Etapas de formación** - Pareja o progenitores jóvenes y niñ@s pequeñ@s (5 años y menos)
- **Etapas de expansión**- Pareja con hij@ adolescentes (hij@ mayor menos de 13 años)
- **Etapas de consolidación**- Familias o progenitores adultos cuy@s hij@s tienen entre 13 y 18 años
- **Etapas de salida** - Pareja o progenitores adultos e hij@s jóvenes (mayores de 19 años)
- **Etapas de extinción**- Pareja o progenitores sin hij@s, la mujer tiene más de 40 años

Transformaciones en la distribución por tipo

- Reducción de la proporción de familias nucleares biparentales (padre, madre e hijos) y aumento de la proporción de parejas sin hijos
- Aumento de familias monoparentales en particular aquellas con jefatura femenina
- Aumento de los hogares unipersonales
- Proporción decreciente de hogares con niños dependientes en edades tempranas

Hogares por clase (%)

Clase de hogar	1990	2000	2005	2010	2015
Nucleares	74.5	68.7	68.2	64.2	63.6
Ampliados	17.2	23.2	22.4	24.0	24.3
Compuestos	2.3	0.8	0.6	1.4	2.5
Unipersonales	4.9	6.3	7.5	8.8	9.1
Corresidentes	0.5	0.4	0.5	0.5	0.6

Fuente: Encuesta Nacional de Hogares

Estratos sociales de bajos ingresos

- Son familias más numerosas,
- Prevalen familias nucleares biparentales en mayor proporción
- Una mayor proporción de familias se ubican en las etapas de formación, expansión y consolidación, es decir familias con hijos hasta 18 años, hogares con dependientes jóvenes,
- Es más notorio el aumento de familias de jefatura femenina nucleares y extensas

Estratos sociales de altos ingresos

- Se observa un aumento mayor de los hogares no familiares, es decir de hogares unipersonales y de hogares nucleares sin hijos
- Las familias son de menor tamaño,
- Un porcentaje cada vez mayor de hogares en las etapas tardías del ciclo de vida familiar: etapas de salida, con hijos mayores de 19 años o extinción, constituida por parejas mayores sin hijos

Características sociodemográficas y económicas seleccionadas de los hogares y de sus integrantes

Características sociodemográficas	2000	2005	2010	2014
Edad del jefe	45.4	47.3	48.3	48.8
Tamaño del hogar (integrantes)	4.2	4	3.9	3.8
Integrantes del hogar menores de 14 años	1.3	1.2	1.1	1.1
Integrantes del hogar de 14 a 64 años	2.6	2.6	2.5	2.4
Integrantes del hogar de 65 años y más	0.2	0.3	0.3	0.3
Integrantes del hogar de 14 años y más económicamente activos	1.7	1.8	1.7	1.7
Perceptores del hogar	1.9	2.1	2.3	2.4

Las familias como unidades económicas

Fuentes de ingreso y destino del gasto de los hogares

Fuentes de ingreso y de bienes y servicios para cubrir las necesidades básicas:

- Trabajo formal
- Trabajo informal
- Actividades ilegales
- Transferencias
- Regalos
- Rentas y ganancias
- Servicios públicos
- Crédito

Consumo y gasto de las familias:

- Alimentación
- Salud
- Educación
- Vivienda
- Transporte
- Agua, energía
- Aseo y limpieza

Ingresos

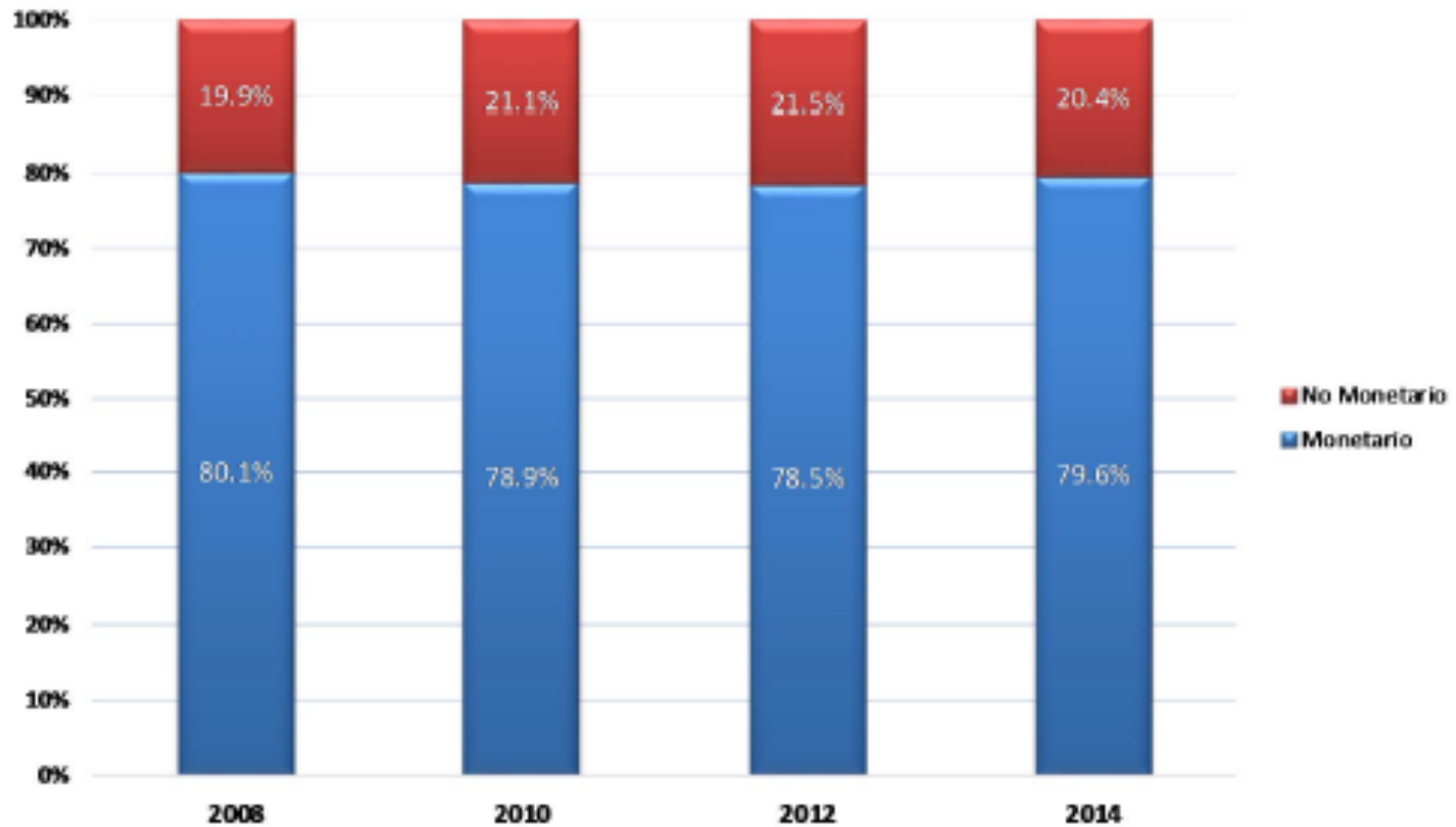
Factores que inciden en el ingreso

- Baja generación y precarización de los empleos en el sector formal.
- Flexibilización laboral y nuevas modalidades de contratación
- Mayor volatilidad de los empleos y mayor inseguridad
- Contención salarial, aumento de la dependencia del ingreso familiar de las remesas del exterior y de actividades ilegales
- Aumento de la informalidad y las actividades ilegales
- Presencia de condiciones informales de empleo en empresas y gobiernos.
- La mitad de la población ocupada no tiene seguridad social

Origen de los ingresos

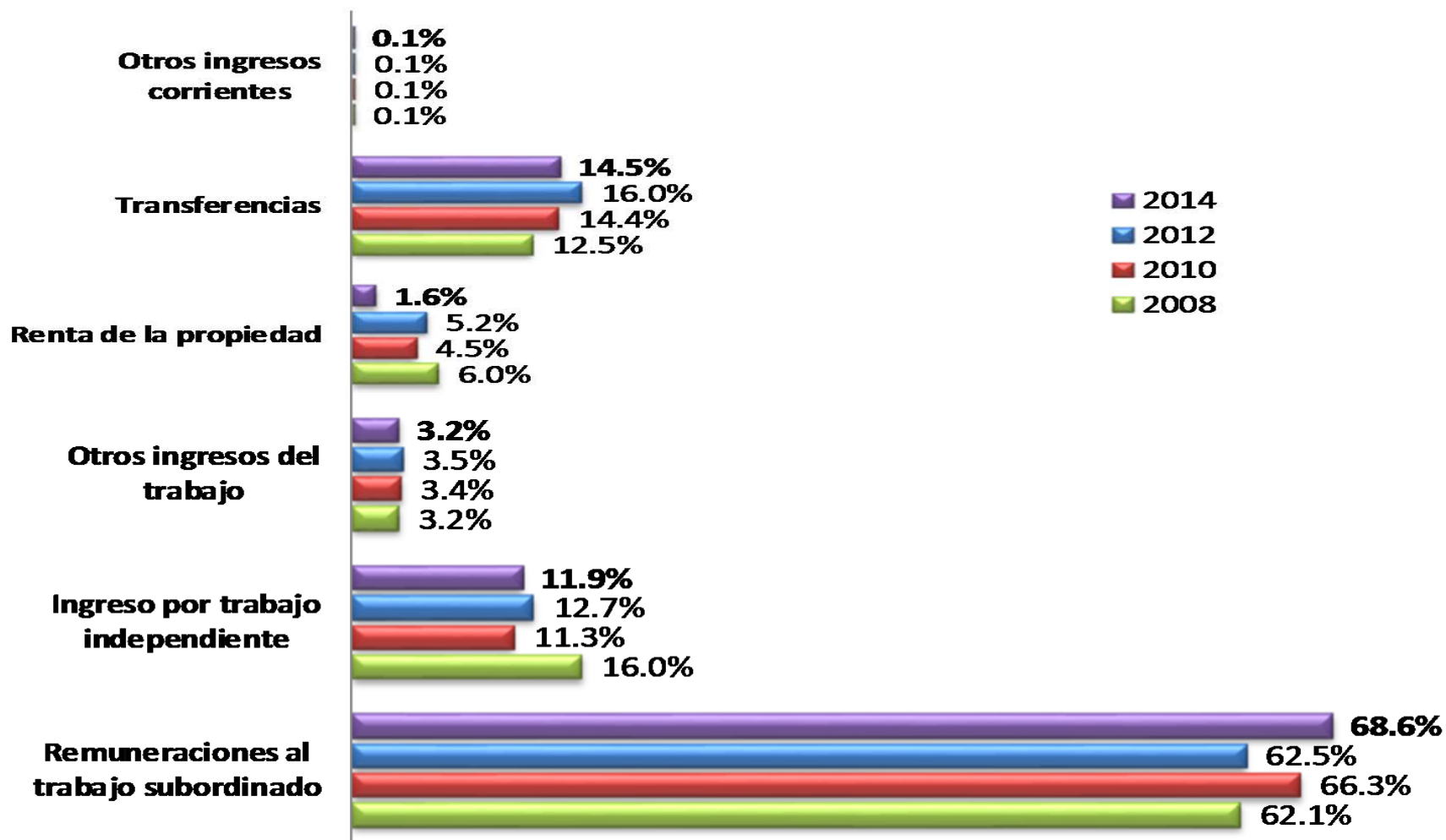
- La venta de la fuerza de trabajo de los hogares sigue siendo su principal fuente de ingreso
- Las transferencias monetarias han adquirido mayor importancia. Alrededor del 15% del ingreso de los hogares tiene ese origen.
- En el decíl más pobres en 2014 representan el 40 % de su ingreso corriente
- También las transferencias en especie son un importante componente del ingreso de los hogares

Composición del ingreso corriente total, 2008-2014



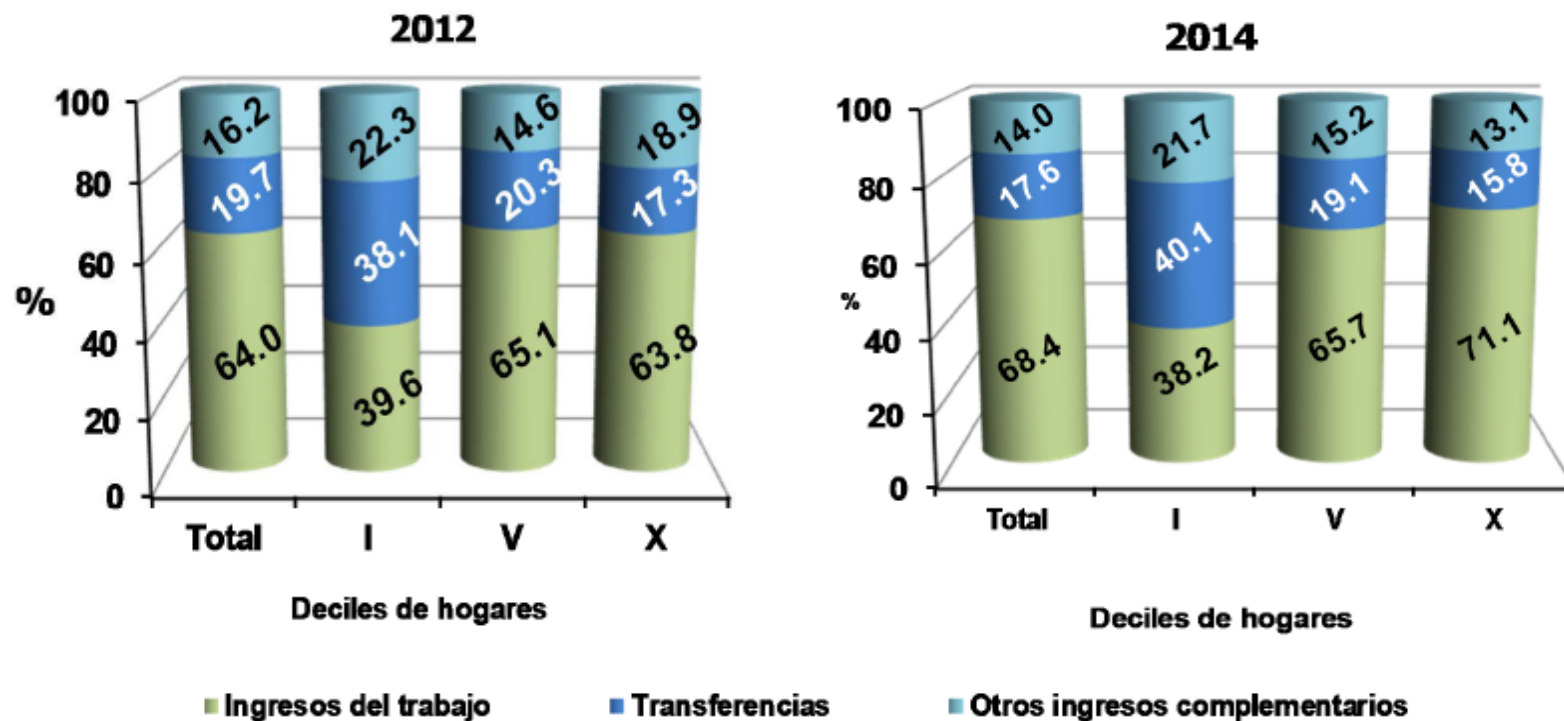
Fuente: ENIGH 2014 INEGI

Principales fuentes del ingreso corriente monetario, 2008-2014



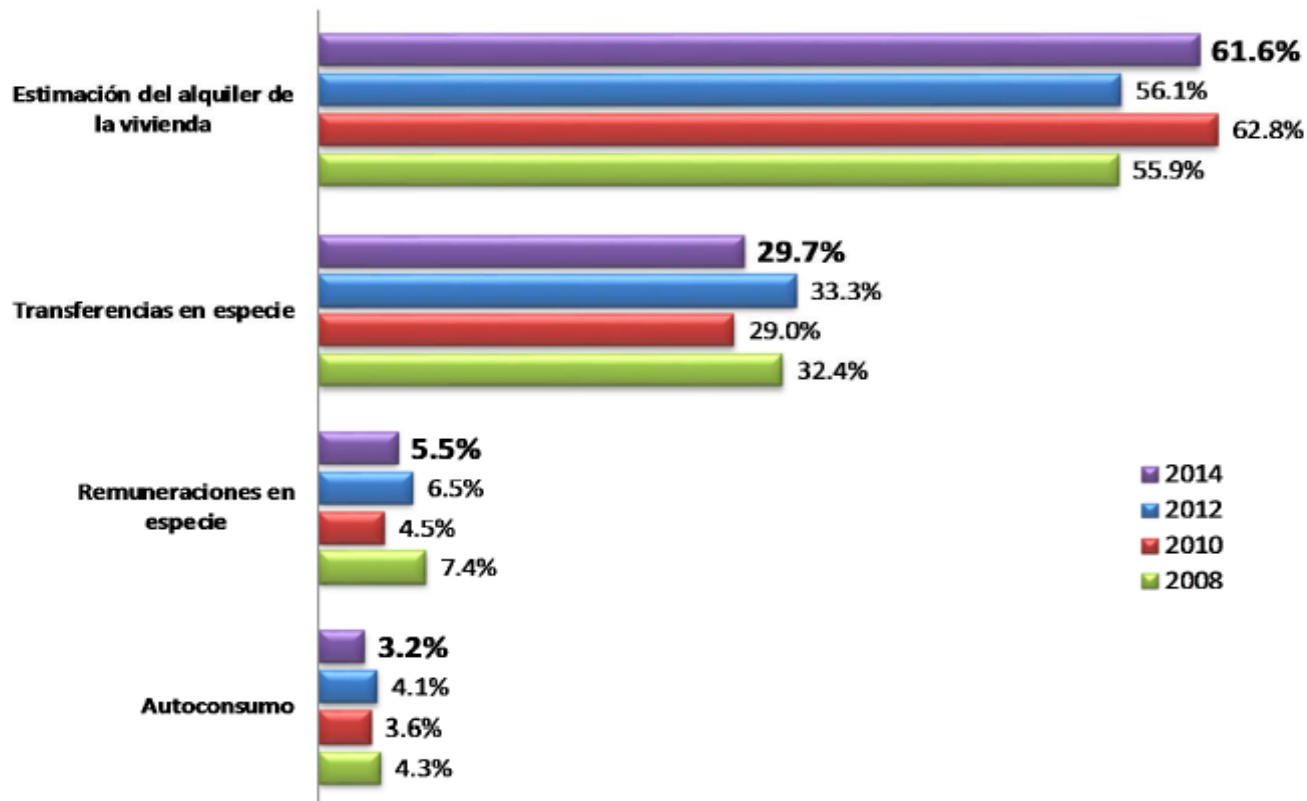
Fuente: ENIGH 2014 INEGI

Composición del ingreso corriente total por deciles seleccionados de hogares, 2012 y 2014



Nota: Los porcentajes pueden no sumar cien debido al redondeo.

Principales fuentes del ingreso corriente no monetario, 2008-2014



Nota: Los porcentajes pueden no sumar cien debido al redondeo.

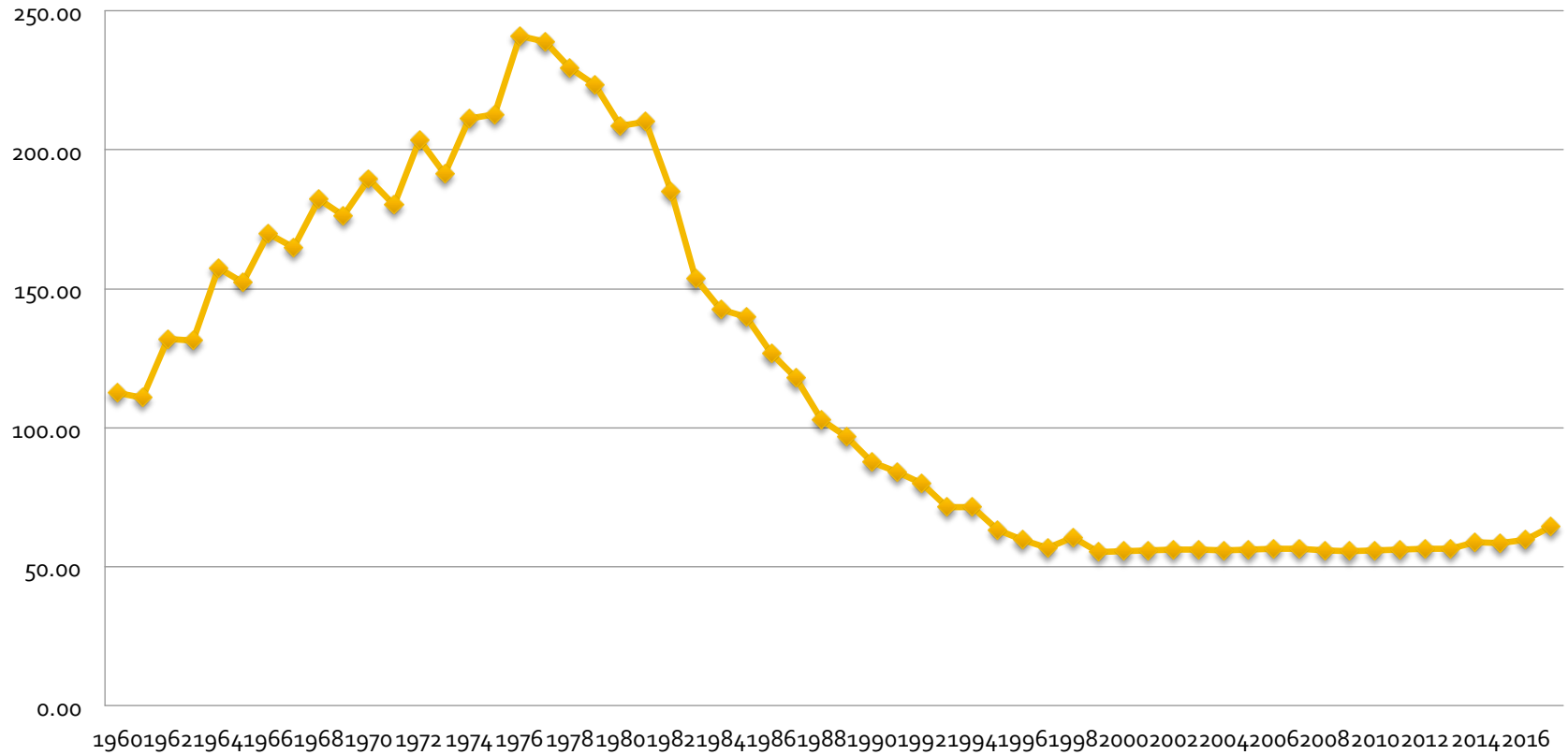
Fuente: ENIGH, INEGI

- Ingreso monetario promedio mensual por hogar en 2014 era de 10 500 pesos más 2,700 en especie.
- No creció en comparación con 2010
- El salario mínimo pareció repuntar en 2016
- Las remesas después de una caída desde 2008 empezaron a aumentar a partir de 2013
- El decíl más alto de hogares se lleva el 35.4% del ingreso y el decíl más pobre sólo el 1.9 %

CUADRO 2
INGRESO CORRIENTE TOTAL PROMEDIO TRIMESTRAL POR HOGAR
POR PRINCIPALES FUENTES DE INGRESO
LEVANTAMIENTOS 2010, 2012 Y 2014
(Pesos de 2014)

Fuentes	Total nacional			Variación (%)	
	2010	2012	2014	2010-2012	2012-2014
Ingreso Corriente Total	40 571	41 167	39 719	1.5%	-3.5%
Ingreso Corriente Monetario	32 021	32 322	31 602	0.9%	-2.2%
Remuneraciones al trabajo subordinado	21 234	20 204	21 665	-4.9%	7.2%
Ingreso por trabajo independiente	3 618	4 094	3 757	13.1%	-8.2%
Otros ingresos del trabajo	1 090	1 132	1 026	3.9%	-9.3%
Renta de la propiedad	1 428	1 675	518	17.2%	-69.0%
Transferencias	4 612	5 170	4 595	12.1%	-11.1%
Otros ingresos corrientes	38	48	40	27.8%	-16.1%
Ingreso Corriente No Monetario	8 551	8 844	8 117	3.4%	-8.2%
Autoconsumo	307	360	258	17.2%	-28.3%
Remuneraciones en especie	388	576	448	48.5%	-22.2%
Transferencias en especie	2 482	2 947	2 413	18.7%	-18.1%
Estimación del alquiler de la vivienda	5 374	4 961	4 997	-7.7%	0.7%

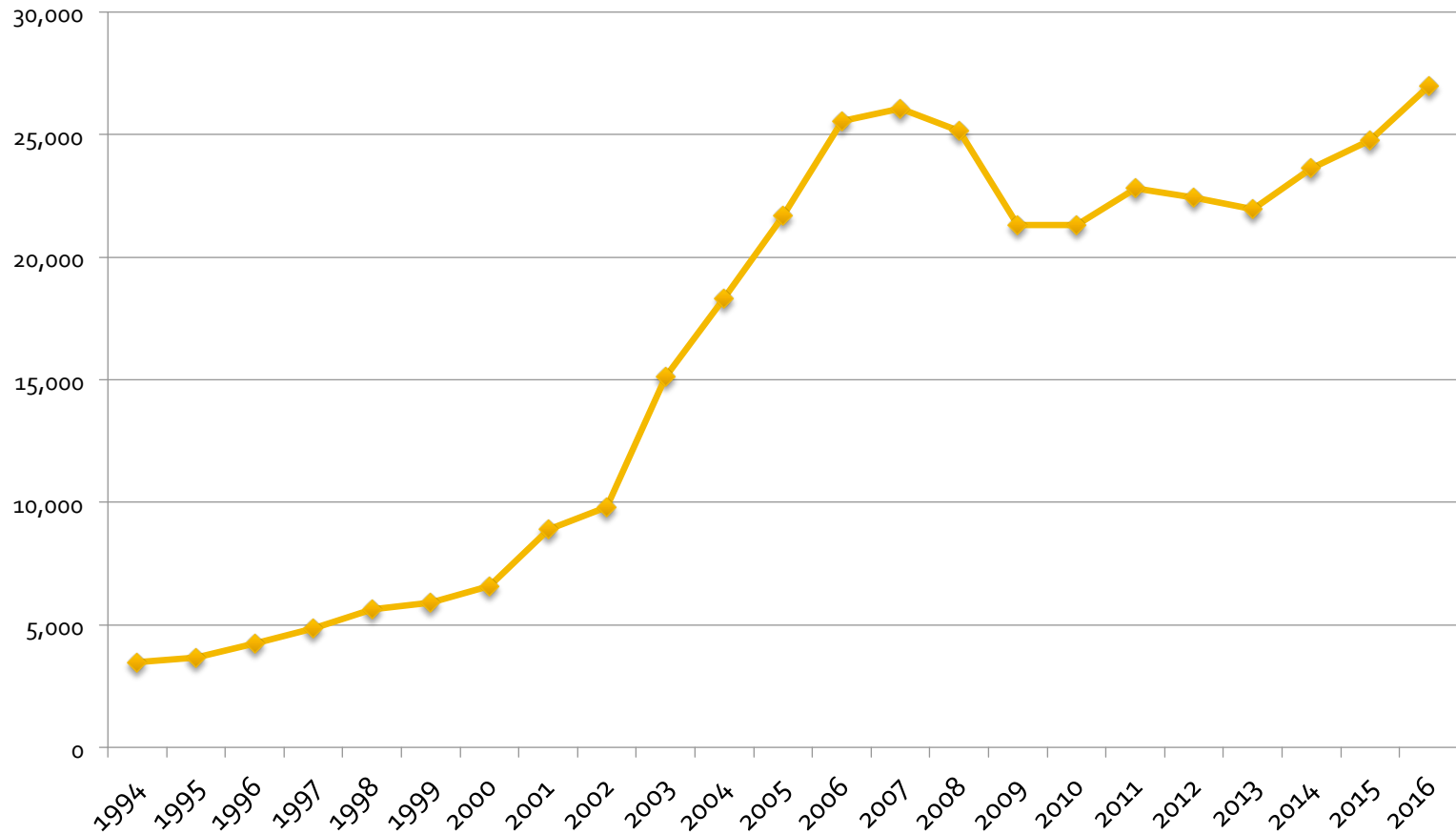
Salario Mínimo Real Pesos 2010



Fuente: CONASAMI

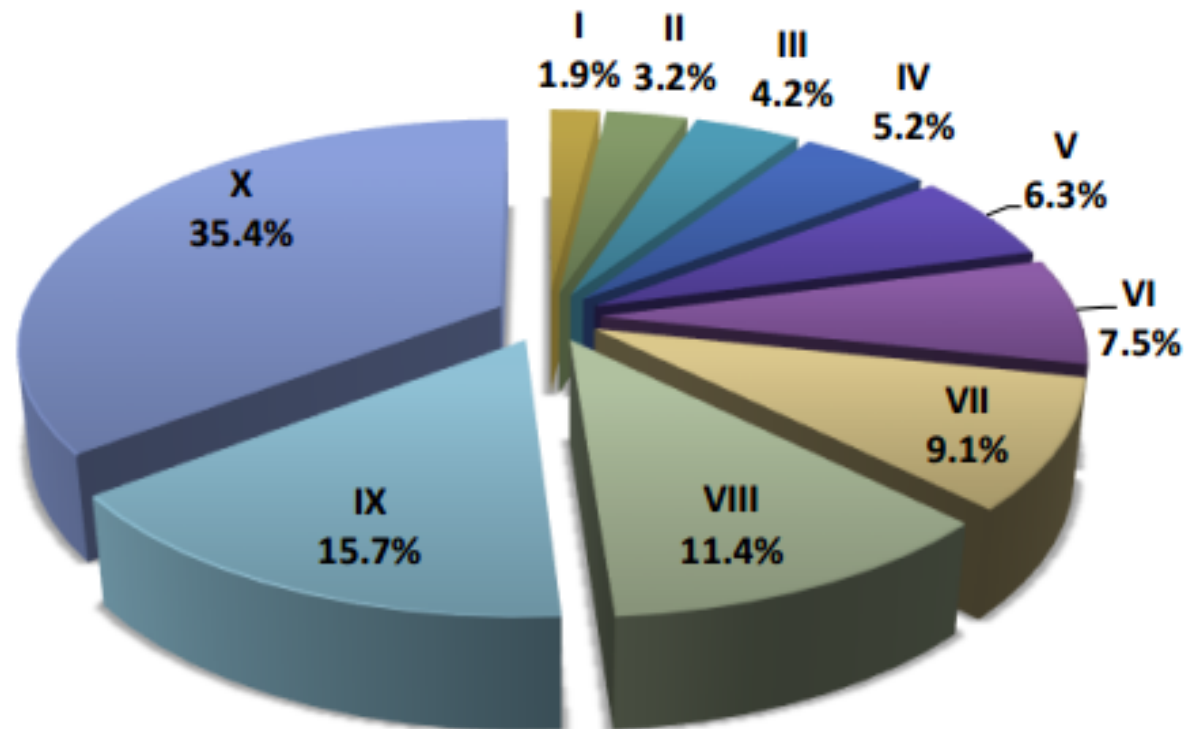
Remesas totales

Millones de dólares



Fuente: Banco de México

Distribución del ingreso corriente total por deciles de hogares, 2014



Nota: Los porcentajes pueden no sumar cien debido a redondeo.

GASTO

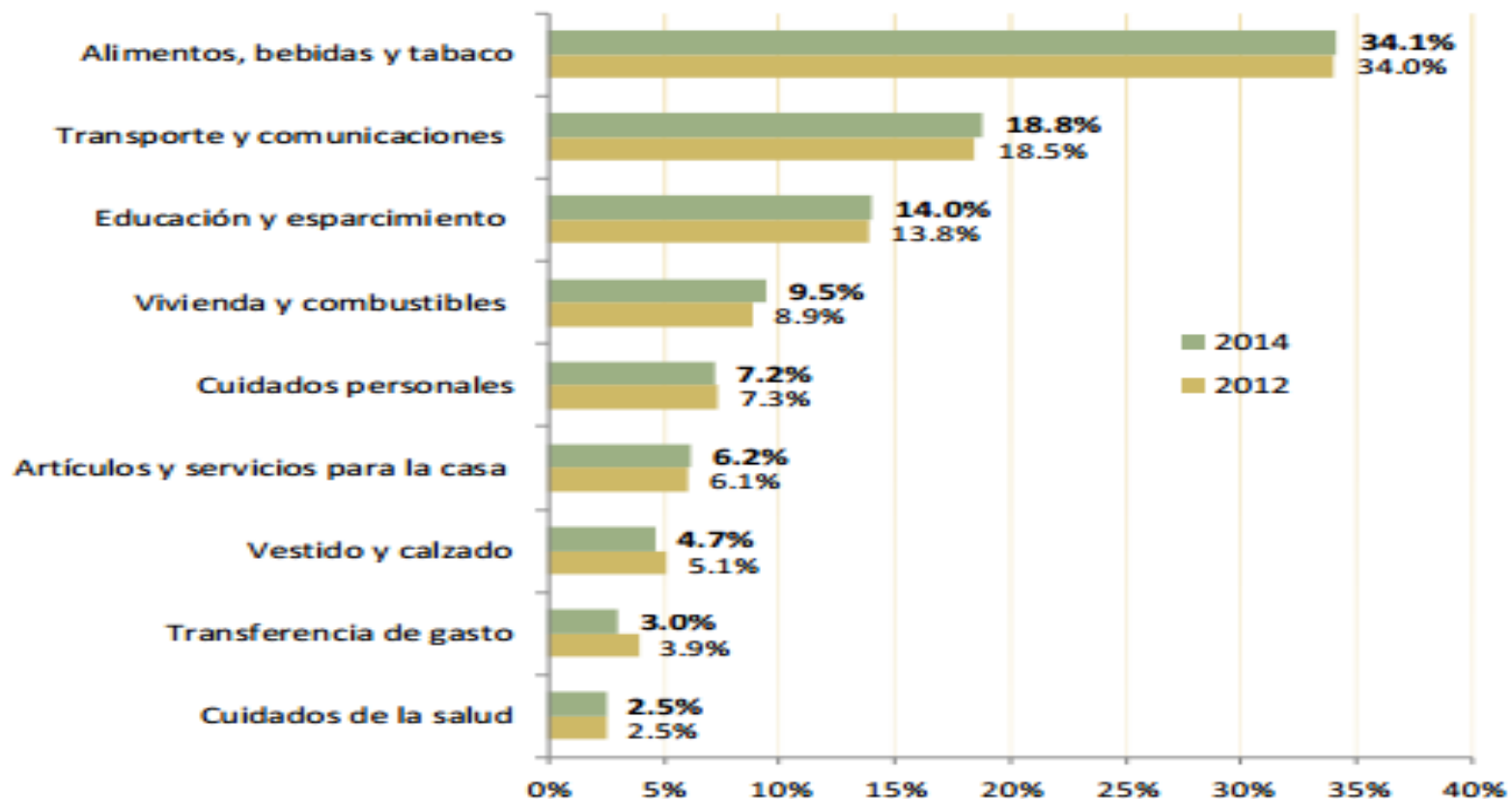
Origen de cambios en los patrones de consumo y gasto:

- Deterioro en la calidad de servicios públicos
- Ampliación de acceso a servicios de salud
- Mayor dependencia del gasto en alimentos de los cambios en los precios de productos de importaciones
- Aumentos e inestabilidad en los precios de servicios de comunicación y energía
- Aumento del endeudamiento: hipotecas, tarjetas y crédito para el consumo
- Acceso a vivienda, equipamiento y enseres domésticos

Estructura del gasto de los hogares

- El gasto en alimentos continúa siendo el más importante ocupa el 34% del total
- Es seguido por el gasto en transporte que significa el 18.5 % y en educación y esparcimiento el 14%
- Entre 2010 y 2014 cayó el gasto de las familias en particular el no monetario, las transferencias de ingresos y los gastos en cuidados personas, vestido y calzado y gastos cuidados en salud

Estructura del gasto corriente monetario trimestral, 2012 y 2014



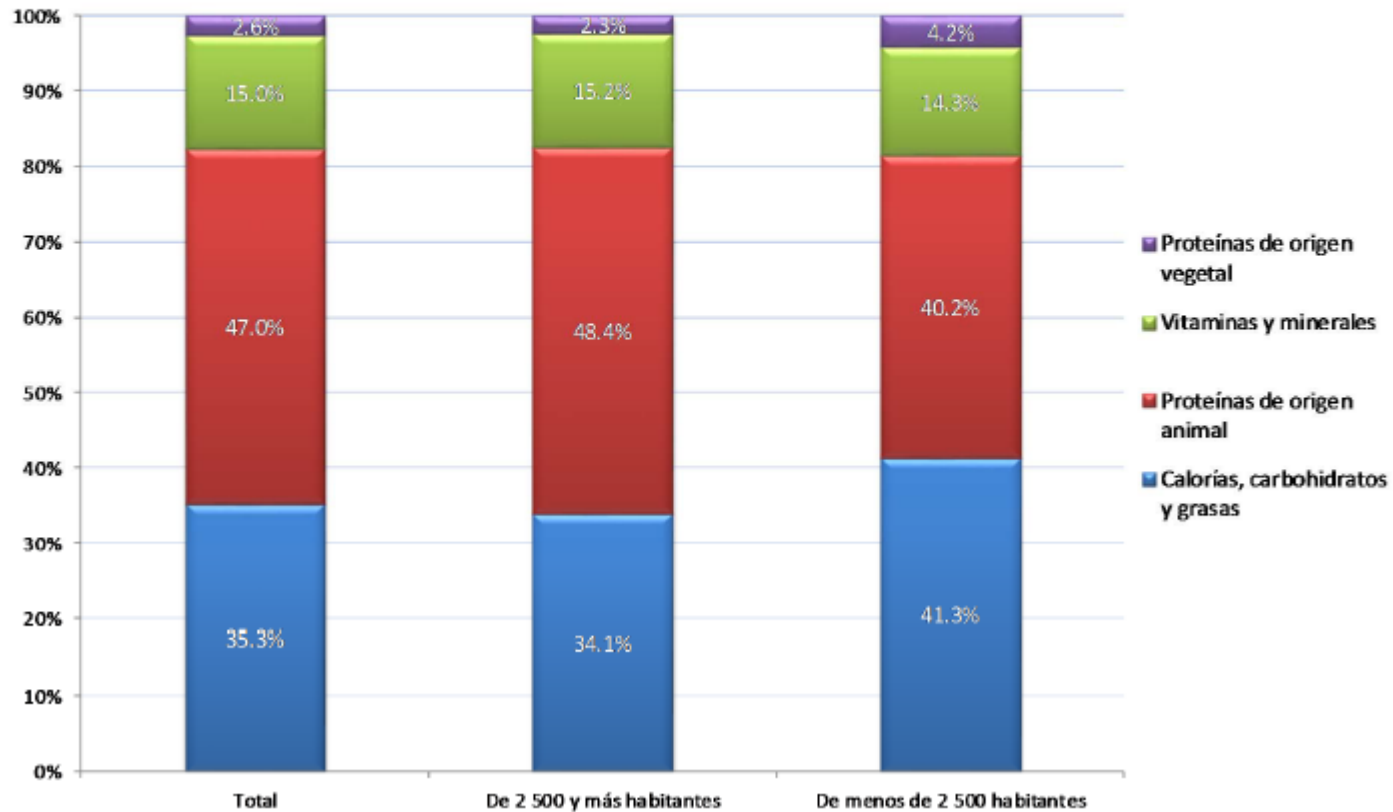
Fuente: ENIGH 2014 INEGI

Composición del gasto corriente total promedio trimestral por hogar por grandes rubros de gasto según año levantado Precios constantes 2014

Grandes rubros de gasto	Año de levantamiento				Variación (%)		
	2008	2010	2012	2014	2008-2010	2010-2012	2012-2014
Gasto Corriente Total	36 950	36 300	36 438	34 583	-1.8	0.4	-5.1
Gasto Corriente Monetario	27 763	27 749	27 594	26 467	-0.0	-0.6	-4.1
Alimentos, bebidas y tabaco	9 366	9 089	9 381	9 031	-3.0	3.2	-3.7
Vestido y calzado	1 462	1 541	1 411	1 240	5.4	-8.4	-12.1
Vivienda y combustibles	2 777	2 584	2 445	2 508	-6.9	-5.4	2.6
Artículos y servicios para la casa	1 664	1 718	1 670	1 638	3.2	-2.8	-1.9
Cuidados de la salud	867	744	687	654	-14.1	-7.7	-4.8
Transporte y comunicaciones	5 110	5 144	5 097	4 971	0.7	-0.9	-2.5
Educación y esparcimiento	3 733	3 780	3 811	3 714	1.3	0.8	-2.5
Cuidados personales	1 933	2 267	2 024	1 906	17.2	-10.7	-5.8
Transferencias de gasto	850	882	1 068	806	3.7	21.1	-24.6
Gasto Corriente No Monetario	9 188	8 551	8 844	8 117	-6.9	3.4	-8.2
Autoconsumo	394	307	360	258	-21.9	17.2	-28.3
Remuneraciones en especie	684	388	576	448	-43.3	48.5	-22.2
Transferencias en especie	2 976	2 482	2 947	2 413	-16.6	18.7	-18.1
Estimación del alquiler de la vivienda	5 134	5 374	4 961	4 997	4.7	-7.7	0.7

Fuente: ENIGH 2014 INEGI

Gasto en alimentos por tipo de nutrientes, 2014

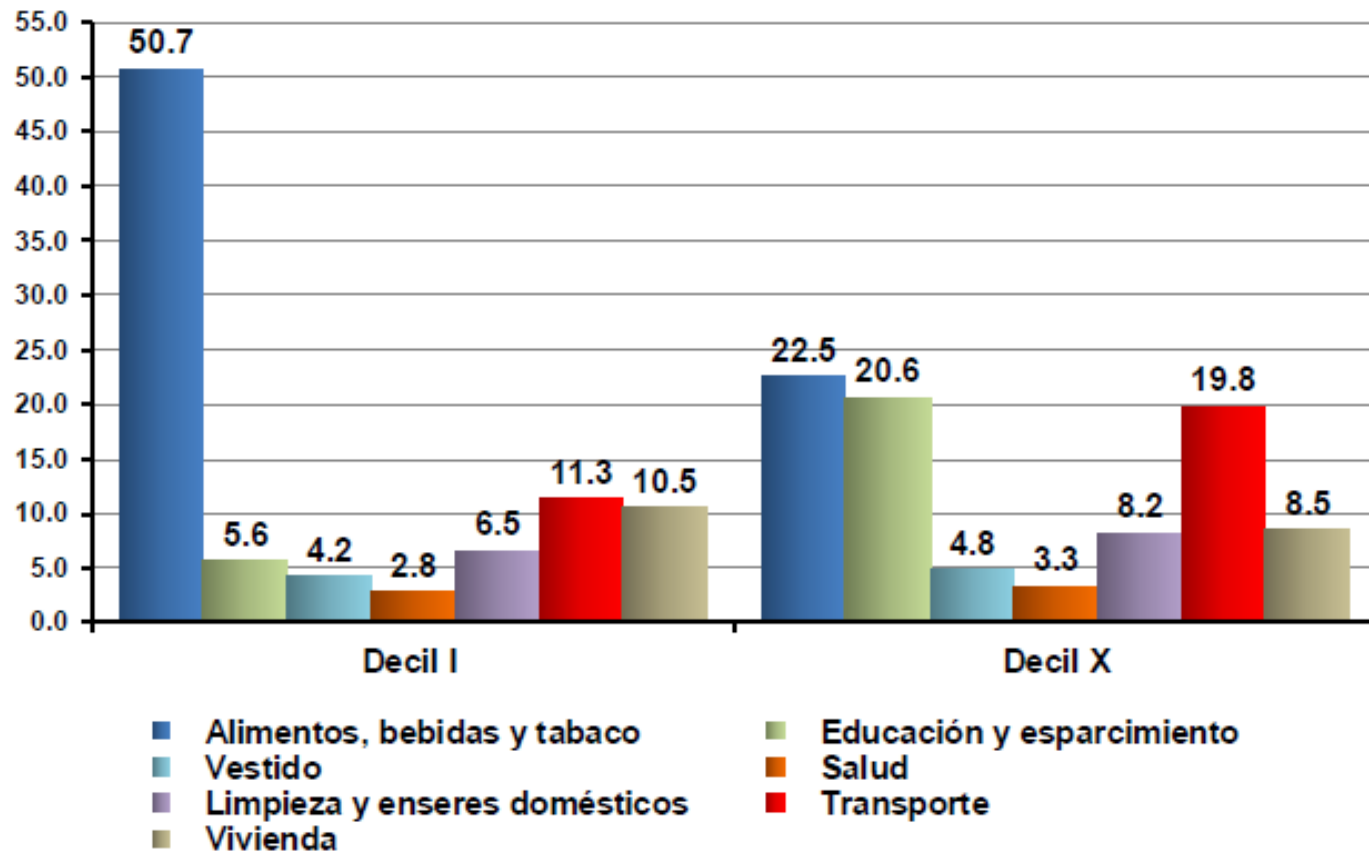


Fuente: ENIGH 2014 INEGI

Gasto por deciles de ingreso

- La mitad del gasto en el 10% más pobre de la población se destina a alimentación, seguido por transporte y comunicaciones (11.3%) y vivienda y combustibles(10.5%)
- La estructura del gasto en el 10% más rico baja a sólo el 22% en alimentos, 20.6% en educación y esparcimiento, 19.8% en transporte y comunicaciones.

Proporción del gasto corriente monetario de los deciles I y X ordenados por el ingreso corriente per cápita, 2014



Fuente: ENIGH 2014 INEGI

Políticas públicas económicas hacia las familias

- Políticas en materia de:
 - ✓ salarios e ingresos
 - ✓ acceso y precios de alimentos
 - ✓ gastos en transporte y combustibles
- Mejorar acceso, disponibilidad y calidad de los servicios públicos de educación y salud.
- Apoyo a las funciones de manutención